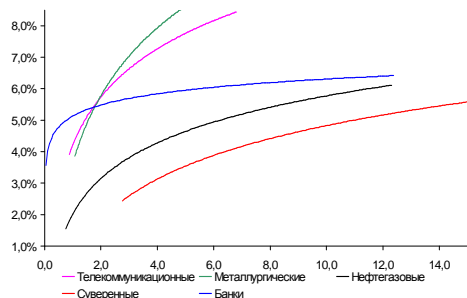
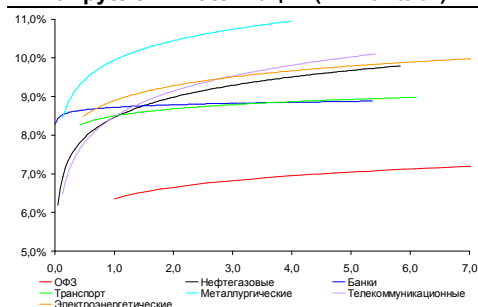


## Рынок валютных облигаций



Источник: Bloomberg

## Рынок рублевых облигаций (1-ый эшелон)



Источник: Bloomberg

## Основные индикаторы долгового рынка

	Закрытие	Изм.	Доход%
<b>Долговой рынок</b>			
10-YR UST, YTM	1,64	-2,046 п.	↓
30-YR UST, YTM	2,74	0,226 п.	↑
Russia-30	119,46	0,53%	↑ 4,01
Rus-30 spread	237	-86 п.	↓
Bra-40	129,15	0,42%	↑ 8,30
Tur-30	171,71	1,28%	↑ 5,47
Mex-34	132,68	-0,14%	↓ 4,43
CDS 5 Russia	246,09	-166 п.	↓
CDS 5 Gazprom	322	-206 п.	↓
CDS 5 Brazil	163	36 п.	↑
CDS 5 Turkey	270	-146 п.	↓
CDS 5 Portugal	1 112	-206 п.	↓
<b>Валютный и денежный рынок</b>			
			YTD%
\$/Руб. ЦБП	32,1922	-1,82%	↓ 6,6 ↑
\$/Руб.	32,4573	0,77%	↑ 1,0 ↑
EUR/\$	1,2525	-0,45%	↓ -3,3 ↓
Ruble Basket	36,0827	0,49%	↑ 0,7 ↑
<b>Imp rate</b>			
NDF \$/Rub 6M	6,77%	0,23	↑
NDF \$/Rub 12M	6,66%	0,12	↑
NDF \$/Rub 3Y	6,55%	0,06	↑
FWD €/Rub 3m	41,4014	-0,49%	↓
FWD €/Rub 6m	42,0583	-0,51%	↓
FWD €/Rub 12m	43,4057	-0,60%	↓
3M Libor	0,4679	0,006 п.	↑
Libor overnight	0,1590	0,166 п.	↑
MosPrime	5,61	06 п.	↑
Прямое репо с ЦБ, млрд	249	60	↑
<b>Фондовые индексы</b>			
			YTD%
RTS	1 304	2,07%	↑ -5,6 ↓
DOW	12 461	0,37%	↑ 2,0 ↑
S&P500	1 315	-0,01%	↓ 4,6 ↑
Bovespa	54 156	3,19%	↑ -4,6 ↓
<b>Сырьевые товары</b>			
Brent spot	98,71	-2,01%	↓ -8,3 ↓
Gold	1574,65	-3,68%	↓ -0,1 ↓

Источник: Bloomberg

## Российский рынок

### Комментарий по долговому рынку, стр. 3

#### Валютные облигации

Негатив сегодня вновь вернется на торговые площадки, спровоцированный недовольством инвесторов выступлением Бернанке и неожиданным решением Fitch, понизившего рейтинг Испании сразу на 3 ступени.

#### Рублевые облигации

На рублевом долговом рынке сегодня вероятно возобновление продаж на падающей нефти, ослаблении рубля и росте ставок денежного рынка.

## НОВОСТИ ВКРАТЦЕ:

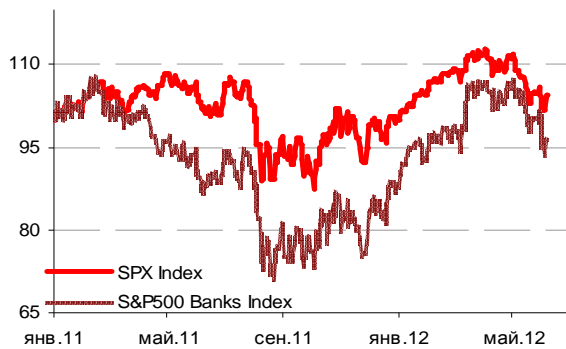
- Объем международных резервов РФ за неделю снизился на \$4 млрд - до \$509,2 млрд
- Moody's повысило рейтинги Северстали до "Ba1", прогноз стабильный
- Fitch повысило рейтинг Краснодарского края до уровня "BB+", прогноз - "стабильный"
- ФБ ММВБ начинает вторичные торги облигациями Азиатско-Тихоокеанского Банка серии 01
- Банк ЗЕНИТ выкупил по оферте 65% выпуска облигаций серии 05
- ЧТПЗ выкупил по оферте 27% выпуска облигаций серии БО-01

### ГРАДУСНИК КРИЗИСА

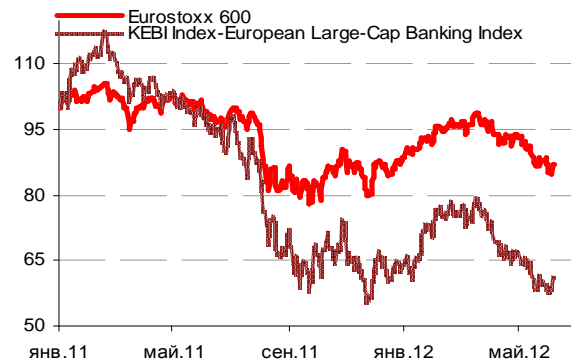
#### Ключевые кризисные индикаторы

	закрытие, б.п.	Δ		закрытие, б.п.	Δ
3M Libor-OIS 3M	30,99	0,05 ↑	BofA CDS 5Y	289	-11 ↓
3M Euribor - OIS 3M	38,00	-0,50 ↓	Morgan Stanley CDS 5Y	409	-17 ↓
Portugal CDS 5Y	1 112	-20 ↓	Citigroup CDS 5Y	263	-3 ↓
Italy CDS 5Y	528	-23 ↓	Deutsche Bank CDS 5Y	180	-14 ↓
Spain CDS 5Y	572	-18 ↓	Societe Generale CDS 5Y	336	-28 ↓
			Unicredit CDS 5Y	533	-35 ↓

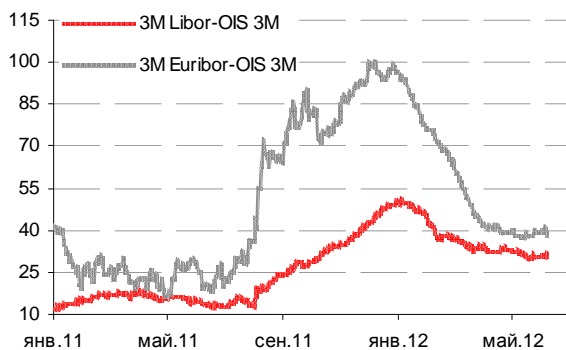
Илл 1: S&P500 vs S&P500 Bank Index



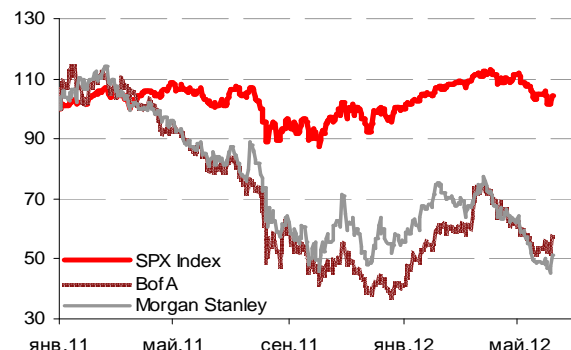
Илл 2: Eurostoxx600 vs EU Banking Index



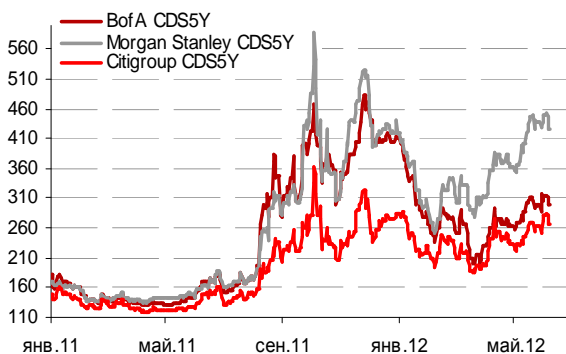
Илл 3: 3MLibor/Euribor-OIS Spread



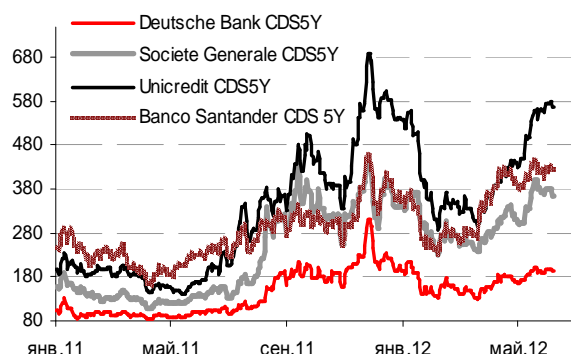
Илл 4: S&P500 vs банки США (01.01.11=100)



Илл 5: Кредитные свопы ведущих банков США



Илл 6: Кредитные свопы банков Еврозоны



Источник: Bloomberg

Источник: Bloomberg

---

**Комментарий по долговому рынку****Валютные облигации**

Первая половина вчерашнего дня была вполне позитивной для внешних рынков. Игроки увеличили спрос на активы с повышенным риском, воодушевленные выступлением главы ЕЦБ накануне. Состоявшийся в середине дня аукцион по 10-летним облигациям Испании также показал неплохие результаты – переподписка составила 3,3 раза (по сравнению с 2,56 раза на предыдущем аукционе), доходность составила 6,044%. Позже оптимизм рынку придало неожиданное решение Народного банка Китая, который впервые с 2008 г понизил базовые кредитно-депозитные ставки на 25 б.п. с целью борьбы с замедлением темпов роста экономики страны на фоне ухудшения ситуации с долговым кризисом в Европе.

На этом фоне российский внешний долг продолжил ценовой рост, суверенный бенчмарк прибавил еще 0,5% (YTM 4,01%), кредитный спред на Россию CDS 5Y опустился ниже 250 б.п.

Однако с открытием торгов в США настрой игроков кардинально изменился. Выступление главы ФРС Бена Бернанке перед Конгрессом с полугодовым обзором экономики было воспринято негативно, хотя его риторика мало отличалась от высказываний его европейского коллеги Марио Драги днем ранее. Бернанке указал на повышенные риски негативного влияния на экономику США кризисной ситуации в Европе и подтвердил готовность ФРС к решительным мерам, не указав, однако, какие именно меры готов принять ФРС. Инвесторы ожидали более конкретных предложений от главы ФРС, прежде всего, - по монетарному стимулированию. На этом фоне вернулся спрос на безрисковые активы, UST-10 снизилась в доходности до 1,64% годовых.

Позже серьезный удар настроениям игроков нанесло решение агентства Fitch понизить суверенный рейтинг Испании сразу на 3 ступени – до BBB. Скорее всего, данная новость будет отыгрываться российским и европейским рынками сегодня в первой половине дня.

Вместе с тем, решение Fitch может оказать положительный эффект на власти Евросоюза, ускорив договоренности относительно методов рекапитализации испанских банков. В частности, канцлер ФРГ Анхела Меркель быстро отреагировала на решение агентства, заявив, что Германия готова рассматривать и использовать любые имеющиеся механизмы для помощи банковской системе Испании. В настоящее время миссия МВФ в Испании проводит оценку банковской системы, результаты которой станут известны в понедельник. Таким образом, мы ожидаем, что на следующей неделе переговоры относительно механизмов рекапитализации банков Испании интенсифицируются.

**Рублевые облигации**

Укрепление рублевого долгового рынка вчера продолжилось, поддержанное позитивными трендами внутри России, а также благоприятными новостями, поступающими с внешнего рынка. Сектор гособлигаций подрос в цене еще в среднем на 0,5%, в корпоративных облигациях 1-го эшелона наблюдались покупки.

Однако уже сегодня тренд может вновь измениться на фоне ослабления рубля, падения нефтяных котировок, проблем с рублевой ликвидностью. Внешние рынки – как фондовые, так и сырьевые,- будут отыгрывать решение агентства Fitch о понижении рейтинга Испании сразу на 3 ступени. На фоне вернувшегося спроса на безрисковые активы мы ожидаем ослабления рубля и нефтяных котировок, что окажет давление на цены рублевого долга. Кроме того, вчера к вечеру ситуация на денежном рынке начала ухудшаться. Сегодня мы ждем продолжения роста ставок по 1-дневным кредитам, ЦБ увеличил лимиты по сделкам РЕПО до 380 млрд руб.

**Екатерина Леонова**, Старший аналитик (+7 495) 974-2515 доб. 8523  
**Татьяна Цилюрик**, Аналитик (+7 495) 974-2515 доб. 7669

### ДИНАМИКА РОССИЙСКИХ ОБЛИГАЦИЙ

Илл. 10: Динамика российских суверенных и субфедеральных еврооблигаций

	Дата погаш-я	Дюра-ция, лет	Дата ближ. купона	Ставка купона	Цена закрытия	Изме-нение	Дох-сть к оферте/погаш-ю	Текущ дох-сть	Сред по дю-рации	Изм. спреда	Сред к сувер. евро-облиг.	Объем выпуска млн	Валюта	Рейтинги S&P/Moody's/Fitch
<b>Суверенные</b>														
Россия-15	29.04.2015	2,76	29.10.12	3,63%	103,70	0,06%	2,29%	3,50%	194	-2,4	2,73	2 000	USD	/ Baa1 / BBB
Россия-17	04.04.2017	4,48	04.10.12	3,25%	100,65	0,44%	3,10%	3,23%	241	-8,1	4,41	2 000	USD	BBB / Baa1 / BBB
Россия-18	24.07.2018	4,74	24.07.12	11,00%	139,37	0,40%	3,75%	7,89%	306	-6,6	4,65	3 466	USD	BBB / Baa1 / BBB
Россия-20	29.04.2020	6,64	29.10.12	5,00%	108,26	0,75%	3,78%	4,62%	272	-8,1	6,52	3 500	USD	BBB / Baa1 / BBB
Россия-22	04.04.2022	8,02	04.10.12	4,50%	103,74	1,06%	4,03%	4,34%	240	-11,3	7,87	2 000	USD	BBB / Baa1 / BBB
Россия-28	24.06.2028	8,97	24.06.12	12,75%	178,13	0,51%	5,41%	7,16%	377	-3,7	8,74	2 500	USD	BBB / Baa1 / BBB
Россия-30	31.03.2030	5,51	30.09.12	7,50%	119,46	0,53%	4,01%	6,28%	237	-8,0	11,10	1 708	USD	BBB / Baa1 / BBB
Россия-42	04.04.2042	14,98	04.10.12	5,63%	104,88	0,88%	5,30%	5,36%	256	-6,1	14,60	3 000	USD	BBB / Baa1 / BBB
Россия-18(руб)	10.03.2018	4,67	10.09.12	7,85%	103,21	0,12%	7,16%	7,61%	--	--	4,51	90 000	RUB	BBB+ / Baa1 / BBB
<b>Муниципальные</b>														
Москва-16	20.10.2016	3,92	20.10.12	5,06%	103,52	0,04%	4,16%	4,89%	--	--	--	407	EUR	BBB / Baa1 / BBB
Беларусь-15	03.08.2015	2,73	03.08.12	8,75%	95,17	0,54%	10,58%	9,19%	--	--	--	1 000	USD	B- / B3 /

Источник: Bloomberg, Отдел исследований Альфа-Банка

Илл. 11: Динамика российских банковских еврооблигаций

	Дата погаш-я	Дюра-ция, лет	Дата ближ. купона	Ставка купона	Цена закрытия	Изме-нение	Дох-сть к оферте/погаш-ю	Текущ дох-сть	Сред по дю-рации	Изм. спреда	Сред к сувер. евро-облиг.	Объем выпуска млн	Валюта	Рейтинги S&P/Moody's/Fitch
Альфа-12	25.06.2012	0,05	25.06.12	8,20%	100,13	-0,12%	5,31%	8,19%	504	222,8	301	500	USD	BB / Baa1 / BB+
Альфа-13	24.06.2013	0,98	24.06.12	9,25%	104,71	0,21%	4,57%	8,83%	431	-21,7	228	392	USD	BB / Baa1 / BB+
Альфа-15-2	18.03.2015	2,51	18.09.12	8,00%	103,87	0,36%	6,45%	7,70%	609	-14,8	415	600	USD	BB / Baa1 / BB+
Альфа-17*	22.02.2017	4,04	22.08.12	6,30%	91,85	0,86%	8,43%	6,86%	788	-19,7	533	300	USD	B+ / Baa2 / BB
Альфа-17-2	25.09.2017	4,36	25.09.12	7,88%	99,42	0,88%	8,01%	7,92%	746	-18,9	491	1 000	USD	BB / Baa1 / BB+
Альфа-21	28.04.2021	6,45	28.10.12	7,75%	94,27	1,06%	8,69%	8,22%	763	-13,5	491	1 000	USD	BB / Baa1 / BB+
Банк Москвы-13	13.05.2013	0,91	13.11.12	7,34%	103,12	0,04%	3,88%	7,11%	362	-5,5	159	500	USD	/ Baa2 / BBB-
Банк Москвы-15*	25.11.2015	3,17	25.11.12	5,97%	98,60	0,39%	6,42%	6,05%	607	-12,6	413	300	USD	/ Baa3 / BB+
Банк Москвы-17*	10.05.2017	4,30	10.11.12	6,02%	95,87	0,11%	7,03%	6,28%	648	-0,8	392	400	USD	/ Baa3 / BB+
ВТБ-12	31.10.2012	0,39	31.10.12	6,61%	101,79	-0,01%	2,02%	6,49%	175	-0,2	-28	1 054	USD	BBB / Baa1 / BBB
ВТБ-15-2	04.03.2015	2,52	04.09.12	6,47%	104,53	0,24%	4,68%	6,18%	432	-9,7	238	1 250	USD	BBB / Baa1 / BBB
ВТБ-16	15.02.2016	3,45	15.02.13	4,25%	103,36	0,16%	3,26%	4,11%	--	--	--	193	EUR	BBB / Baa1 / BBB
ВТБ-17	12.04.2017	4,24	12.10.12	6,00%	101,41	0,79%	5,66%	5,92%	511	-17,1	256	1 500	USD	/ Baa1 / BBB
ВТБ-18*	29.05.2018	0,96	29.11.12	6,88%	104,40	0,49%	5,99%	6,59%	572	-10,0	369	1 706	USD	BBB / Baa1 / BBB
ВТБ-18-2	22.02.2018	0,96	22.08.12	6,32%	101,26	0,80%	6,05%	6,24%	578	-16,8	375	750	USD	BBB / Baa1 /
ВТБ-35	30.06.2035	12,38	30.06.12	6,25%	103,82	1,04%	5,94%	6,02%	430	-6,4	65	693	USD	BBB / Baa1 / BBB
ВЭБ-17	22.11.2017	4,79	22.11.12	5,45%	103,21	0,49%	4,77%	5,28%	408	-8,5	102	600	USD	BBB / / BBB
ВЭБ-17-2	13.02.2017	4,14	13.08.12	5,38%	103,19	0,45%	4,61%	5,21%	406	-9,1	151	750	USD	BBB / Baa1e / BBB
ВЭБ-20	09.07.2020	6,24	09.07.12	6,90%	107,68	1,02%	5,70%	6,41%	465	-13,0	192	1 600	USD	BBB / / BBB
ВЭБ-25	22.11.2025	9,12	22.11.12	6,80%	105,17	1,55%	6,23%	6,47%	459	-15,3	82	1 000	USD	BBB / / BBB
ВЭБ-Лизинг-16	27.05.2016	3,63	27.11.12	5,13%	98,92	0,25%	5,43%	5,18%	488	-5,2	233	400	USD	BBB / / BBB
ГПБ-13	28.06.2013	1,00	28.06.12	7,93%	104,65	0,16%	3,41%	7,58%	315	-16,6	112	443	USD	BB+ / Baa3 /
ГПБ-14	15.12.2014	2,31	15.06.12	6,25%	103,85	0,29%	4,61%	6,02%	435	-12,5	232	1 000	USD	BB+ / Baa3 /
ГПБ-15	23.09.2015	2,99	23.09.12	6,50%	105,02	0,55%	4,83%	6,19%	447	-18,6	253	948	USD	BB+ / Baa3 /
ГПБ-17	17.05.2017	4,37	17.11.12	5,63%	101,41	1,12%	5,30%	5,55%	475	-24,2	219	500	USD	BB+ / Baa3 /
ГПБ-19	03.05.2019	5,53	03.11.12	7,25%	102,52	1,15%	6,79%	7,07%	609	-19,4	278	500	USD	BB- / (P)Baa1 / BB+e
МБРР-16*	10.03.2016	3,22	10.09.12	7,93%	89,39	0,00%	11,48%	8,87%	1112	0,2	918	60	USD	/ B2 /
НОМОС-13	21.10.2013	1,32	21.10.12	6,50%	101,67	0,05%	5,22%	6,39%	495	-4,0	292	400	USD	/ Baa3 / BB
НОМОС-19	26.04.2019	5,04	26.10.12	10,00%	96,65	1,84%	10,70%	10,35%	1000	-35,7	695	500	USD	/ B1 / BB-
ПромсвязьБ-13	15.07.2013	1,03	15.07.12	10,75%	105,50	0,06%	5,53%	10,19%	527	-7,4	323	150	USD	NR / Baa2 / BB-
ПромсвязьБ-14	25.04.2014	1,79	25.10.12	6,20%	98,11	0,30%	7,29%	6,32%	702	-17,0	499	500	USD	/ Baa2 / BB-
ПромсвязьБ-18*	31.01.2018	0,62	31.07.12	12,50%	102,50	-0,03%	11,87%	12,19%	1161	0,6	958	100	USD	NR / Baa3 / B+
ПромсвязьБ-16	08.07.2016	3,26	08.07.12	11,25%	105,44	-0,01%	9,60%	10,67%	925	0,1	731	200	USD	/ Baa3 / B+
ПромсвязьБ-17	25.04.2017	4,04	25.10.12	8,50%	96,53	0,69%	9,40%	8,81%	885	-15,7	630	400	USD	/ Baa2 / BB-
ПСБ-15*	29.09.2015	3,06	29.09.12	5,01%	96,89	0,45%	6,06%	5,17%	570	-15,0	376	400	USD	/ Baa2 / BBB-
Пробизнесбанк-16	10.05.2016	3,19	10.11.12	11,75%	91,50	0,00%	14,67%	12,84%	1431	0,1	1237	62	USD	/ /
РенКап-16	21.04.2016	3,16	21.10.12	11,00%	89,01	-0,40%	14,82%	12,36%	1446	13,4	1253	325	USD	B+ / B1 / B
РСХБ-13	16.05.2013	0,92	16.11.12	7,18%	104,24	0,05%	2,57%	6,88%	230	-6,7	27	647	USD	/ Baa1 / BBB
РСХБ-14	14.01.2014	1,50	14.07.12	7,13%	105,32	-0,00%	3,67%	6,76%	340	-0,4	137	720	USD	/ Baa1 / BBB
РСХБ-17	15.05.2017	4,32	15.11.12	6,30%	105,65	0,71%	4,99%	5,96%	444	-15,1	189	584	USD	/ Baa1 / BBB
РСХБ-18	29.05.2018	4,95	29.11.12	7,75%	111,95	0,73%	5,38%	6,92%	469	-13,1	164	980	USD	/ Baa1 / BBB
РСХБ-21	03.06.2021	3,60	03.12.12	6,00%	98,11	0,85%	6,28%	6,12%	573	-10,6	398	800	USD	/ Baa2 / BBB-
Русский Стандарт-15*	16.12.2015	3,02	16.06.12	7,73%	95,17	0,23%	9,37%	8,12%	901	-7,5	707	200	USD	B- / B1 /

Русский Стандарт-16*	01.12.2016	3,85	01.12.12	7,56%	92,42	0,49%	9,69%	8,18%	913	-11,4	658	200	USD	B-/	B1	/
Сбербанк-13	15.05.2013	0,92	15.11.12	6,48%	104,04	0,08%	2,10%	6,23%	184	-10,3	-19	500	USD	/	A3	/BBB
Сбербанк-13-2	02.07.2013	1,02	02.07.12	6,47%	104,16	0,02%	2,49%	6,21%	223	-2,6	20	500	USD	/	A3	/BBB
Сбербанк-15	07.07.2015	2,82	07.07.12	5,50%	104,95	0,18%	3,78%	5,24%	343	-6,7	149	1 500	USD	/	A3	/BBB
Сбербанк-17	24.03.2017	4,25	24.09.12	5,40%	102,56	0,68%	4,79%	5,27%	424	-14,5	169	1 250	USD	/	A3	/BBB
Сбербанк-17-2	07.02.2017	4,16	07.08.12	4,95%	101,04	1,04%	4,70%	4,90%	415	-23,3	160	1 000	USD	/	A3	/BBB
Сбербанк-22	07.02.2022	7,33	07.08.12	6,13%	103,41	1,27%	5,66%	5,92%	460	-14,0	188	750	USD	/	A3	/BBB
ТКС-14	21.04.2014	1,71	21.10.12	11,50%	99,78	0,04%	11,62%	11,53%	1135	-2,3	932	175	USD	/	B2	/B
ТранскапиталБ-17	18.07.2017	0,28	18.07.12	10,51%	96,88	0,00%	11,33%	10,85%	1107	0,0	904	100	USD	/	B2	/
ХКФ-14	18.03.2014	1,68	18.09.12	7,00%	102,57	0,09%	5,45%	6,82%	519	-5,9	316	500	USD	NR/	Ba3	/BB-/*

Источник: Bloomberg, Отдел исследований Альфа-Банка

\* - Доходность и дюрация рассчитываются к дате исполнения опциона на покупку

### Илл. 12: Динамика российских корпоративных еврооблигаций в разбивке по секторам

	Дата погаш-я	Дюра-ция, лет	Дата ближ. купона	Ставка купона	Цена закрытия	Изме-нение	Доход-сть к погаш-ю	Текущ дох-сть	Сред по дю-рации	Сред к сувер. евро-облиг.	Объем выпуска	Валюта	Рейтинги S&P/Moodys/ Fitch	
<b>Нефтегазовые</b>														
Газпром-12	09.12.2012	0,50	09.12.12	4,56%	101,59	-0,01%	1,34%	4,49%	--	--	1 000	EUR	BBB/ Baa1 /BBB	
Газпром-13-1	01.03.2013	0,71	01.09.12	9,63%	105,06	0,04%	2,57%	9,16%	231	-8,5	28	1 750	USD	BBB/ Baa1 /BBB
Газпром-13-2	22.07.2013	0,37	22.07.12	4,51%	101,22	0,02%	1,17%	4,45%	90	-9,4	-113	120	USD	/ /
Газпром-13-3	22.07.2013	0,51	22.07.12	5,63%	102,10	0,09%	1,44%	5,51%	118	-17,8	-85	54	USD	BBB/ Baa1 /BBB
Газпром-13-4	11.04.2013	0,82	11.10.12	7,34%	103,95	-0,02%	2,56%	7,06%	230	0,9	27	400	USD	BBB/ Baa1 /BBB
Газпром-13-5	31.07.2013	1,09	31.07.12	7,51%	105,61	0,17%	2,51%	7,11%	224	-16,6	21	500	USD	BBB/ Baa1 /BBB
Газпром-14	25.02.2014	1,67	25.02.13	5,03%	104,20	0,05%	2,49%	4,83%	--	--	--	780	EUR	BBB/ Baa1 /BBB
Газпром-14-2	31.10.2014	2,25	31.10.12	5,36%	106,24	0,11%	2,63%	5,05%	--	--	--	700	EUR	BBB/ Baa1 /BBB
Газпром-14-3	31.07.2014	1,97	31.07.12	8,13%	109,59	0,21%	3,45%	7,41%	318	-10,9	115	1 250	USD	BBB/ Baa1 /BBB
Газпром-15-1	01.06.2015	2,82	01.06.13	5,88%	107,63	0,24%	3,15%	5,46%	--	--	--	1 000	EUR	BBB/ Baa1 /BBB
Газпром-15-2	04.02.2015	2,45	04.02.13	8,13%	113,22	0,13%	2,87%	7,18%	--	--	--	850	EUR	BBB/ Baa1 /BBB
Газпром-15-3	29.11.2015	3,23	29.11.12	5,09%	104,61	0,38%	3,67%	4,87%	331	-12,2	137	1 000	USD	BBB/ Baa1 /BBB
Газпром-16	22.11.2016	3,97	22.11.12	6,21%	108,02	0,56%	4,22%	5,75%	367	-12,7	112	1 350	USD	BBB/ Baa1 /BBB
Газпром-17	22.03.2017	4,34	22.03.13	5,14%	106,34	0,14%	3,66%	4,83%	--	--	--	500	EUR	BBB/ Baa1 /BBB
Газпром-17-2	02.11.2017	4,71	02.11.12	5,44%	107,46	0,16%	3,88%	5,06%	--	--	--	500	EUR	BBB/ Baa1 /BBB
Газпром-18	13.02.2018	4,88	13.02.13	6,61%	113,09	0,16%	3,98%	5,84%	--	--	--	1 200	EUR	BBB/ Baa1 /BBB
Газпром-18-2	11.04.2018	4,81	11.10.12	8,15%	118,17	0,51%	4,57%	6,89%	387	-8,9	82	1 100	USD	BBB/ Baa1 /BBB
Газпром-20	01.02.2020	6,07	01.08.12	7,20%	109,50	0,39%	3,73%	6,58%	267	-11,1	-28	485	USD	BBB+/ /A-
Газпром-22	07.03.2022	7,37	07.09.12	6,51%	108,51	1,05%	5,38%	6,00%	432	-11,0	134	1 300	USD	BBB/ Baa1 /BBB
Газпром-34	28.04.2034	11,29	28.10.12	8,63%	125,76	1,56%	6,42%	6,86%	478	-12,0	101	1 200	USD	BBB/ Baa1 /BBB
Газпром-37	16.08.2037	12,31	16.08.12	7,29%	111,84	1,09%	6,34%	6,52%	470	-6,9	104	1 250	USD	BBB/ Baa1 /BBB
Лукойл-14	05.11.2014	2,26	05.11.12	6,38%	106,70	0,42%	3,45%	5,97%	319	-18,8	116	900	USD	BBB-/ Baa2 /BBB-
Лукойл-17	07.06.2017	4,38	07.12.12	6,36%	107,35	0,58%	4,69%	5,92%	400	-11,6	159	500	USD	BBB-/ Baa2 /BBB-
Лукойл-19	05.11.2019	5,92	05.11.12	7,25%	111,74	1,11%	5,31%	6,49%	425	-15,6	131	600	USD	BBB-/ Baa2 /BBB-
Лукойл-20	09.11.2020	6,71	09.11.12	6,13%	103,89	0,57%	5,54%	5,90%	448	-5,3	176	1 000	USD	BBB-/ Baa2 /BBB-
Лукойл-22	07.06.2022	7,57	07.12.12	6,66%	108,65	0,61%	5,52%	6,13%	446	-4,9	148	500	USD	BBB-/ Baa2 /BBB-
Новатэк-16	03.02.2016	3,31	03.08.12	5,33%	102,97	0,43%	4,43%	5,17%	408	-13,1	214	600	USD	BBB-/ Baa3 /BBB-
Новатэк-21	03.02.2021	6,66	03.08.12	6,60%	107,22	0,56%	5,54%	6,16%	448	-5,1	176	650	USD	/ Baa3 /BBB-
ТНК-ВР-13	13.03.2013	0,75	13.09.12	7,50%	103,82	0,01%	2,41%	7,22%	215	-3,1	12	600	USD	BBB-/ Baa2 /BBB-
ТНК-ВР-15	02.02.2015	2,44	02.08.12	6,25%	105,63	0,49%	3,99%	5,92%	372	-20,3	169	500	USD	BBB-/ Baa2 /BBB-
ТНК-ВР-16	18.07.2016	3,55	18.07.12	7,50%	111,94	0,85%	4,30%	6,70%	375	-22,1	200	1 000	USD	BBB-/ Baa2 /BBB-
ТНК-ВР-17	20.03.2017	4,15	20.09.12	6,63%	108,56	1,05%	4,61%	6,10%	406	-23,7	151	800	USD	BBB-/ Baa2 /BBB-
ТНК-ВР-18	13.03.2018	4,74	13.09.12	7,88%	114,20	1,06%	5,01%	6,90%	431	-20,5	126	1 100	USD	BBB-/ Baa2 /BBB-
ТНК-ВР-20	02.02.2020	5,98	02.08.12	7,25%	112,27	1,28%	5,28%	6,46%	422	-18,1	127	500	USD	BBB-/ Baa2 /BBB-
Транснефть-14	05.03.2014	1,66	05.09.12	5,67%	105,50	0,45%	2,42%	5,37%	216	-27,2	13	1 300	USD	BBB/ Baa1 /
<b>Металлургические</b>														
Евраз-13	24.04.2013	0,86	24.10.12	8,88%	104,39	0,19%	3,74%	8,50%	348	-23,7	145	534	USD	B+/ B1 /BB-
Евраз-15	10.11.2015	3,04	10.11.12	8,25%	104,61	0,26%	6,72%	7,89%	636	-9,0	442	577	USD	B+/ B1 /BB-
Евраз-17	24.04.2017	4,14	24.10.12	7,40%	98,02	0,58%	7,89%	7,55%	734	-12,7	479	600	USD	B+/ B1 /BB-
Евраз-18	24.04.2018	4,63	24.10.12	9,50%	105,56	0,68%	8,28%	9,00%	759	-13,3	453	509	USD	B+/ B1 /BB-
Евраз-18-2	27.04.2018	4,88	27.10.12	6,75%	93,84	0,61%	8,08%	7,19%	739	-11,0	434	850	USD	B+/ B1 /BB-
Кокс-16	23.06.2016	3,37	23.06.12	7,75%	87,73	-0,24%	11,64%	8,83%	1128	7,5	934	350	USD	B-/ B3 /
Металлоинвест-16	21.07.2016	3,59	21.07.12	6,50%	98,54	0,80%	6,91%	6,60%	636	-20,5	462	750	USD	/ Baa3 /BB-
Распадская-17	27.04.2017	4,12	27.10.12	7,75%	98,91	1,66%	8,02%	7,84%	747	-39,5	492	400	USD	/ B1 /B+
Северсталь-13	29.07.2013	1,08	29.07.12	9,75%	106,32	0,07%	4,02%	9,17%	376	-7,8	173	544	USD	BB/ Baa1 /BB-
Северсталь-14	19.04.2014	1,74	19.10.12	9,25%	108,69	0,20%	4,34%	8,51%	408	-12,3	205	375	USD	BB/ Baa1 /BB-
Северсталь-16	26.07.2016	3,62	26.07.12	6,25%	98,94	1,36%	6,55%	6,32%	599	-35,9	425	500	USD	BB/ Baa1 /BB-
Северсталь-17	25.10.2017	4,57	25.10.12	6,70%	98,94	1,07%	6,94%	6,77%	624	-22,0	383	1 000	USD	BB/ Baa1 /BB-
ТМК-18	27.01.2018	4,50	27.07.12	7,75%	93,52	0,59%	9,25%	8,29%	855	-11,2	614	500	USD	B+/ B1 /

**Телекоммуникационные**

МТС-20	22.06.2020	5,87	22.06.12	8,63%	111,09	0,66%	6,81%	7,76%	575	-7,8	281	750 USD	BB/	Ba2	/ BB+
Вымпелком-13	30.04.2013	0,87	31.10.12	8,38%	103,73	-0,00%	4,08%	8,07%	382	-1,1	178	801 USD	BB/	Ba3	/
Вымпелком-14	29.06.2014	1,96	29.06.12	4,47%	98,80	0,22%	5,09%	4,53%	483	-11,3	280	200 USD	/	Ba3	/
Вымпелком-16	23.05.2016	3,46	23.11.12	8,25%	103,91	0,52%	7,10%	7,94%	655	-13,7	480	600 USD	BB/	Ba3	/
Вымпелком-16-2	02.02.2016	3,23	02.08.12	6,49%	98,45	0,65%	6,98%	6,60%	662	-20,3	468	500 USD	BB/	Ba3	/
Вымпелком-17	01.03.2017	4,08	01.09.12	6,25%	94,30	0,91%	7,71%	6,63%	716	-20,8	461	500 USD	BB/	Ba3	/
Вымпелком-18	30.04.2018	4,68	31.10.12	9,13%	104,95	0,74%	8,05%	8,69%	736	-14,3	430	1 000 USD	BB/	Ba3	/
Вымпелком-21	02.02.2021	6,22	02.08.12	7,75%	94,82	1,38%	8,61%	8,17%	755	-19,0	483	1 000 USD	BB/	Ba3	/
Вымпелком-22	01.03.2022	6,80	01.09.12	7,50%	92,19	1,44%	8,71%	8,14%	765	-18,2	493	1 500 USD	BB/	Ba3	/

**Прочие**

АЛРОСА-20	03.11.2020	6,33	03.11.12	7,75%	103,77	0,61%	7,14%	7,47%	609	-6,5	336	1 000 USD	BB-/	(P)Ba3	/ BB-
АЛРОСА-14	17.11.2014	2,25	17.11.12	8,88%	109,89	0,18%	4,55%	8,08%	428	-8,8	225	500 USD	BB-/	Ba3	/ BB-
АФК-Система-19	17.05.2019	5,58	17.11.12	6,95%	97,29	1,07%	7,46%	7,14%	676	-17,9	345	500 USD	BB/		/ BB-
КЗОС-15	19.03.2015	2,45	19.09.12	10,00%	100,50	0,00%	9,78%	9,95%	942	-9,2	748	101 USD	NR/		/ C
ЛенспецСМУ	09.11.2015	2,95	09.08.12	9,75%	106,50	0,00%	7,57%	9,15%	722	-0,2	528	150 USD	B/		/
НКНХ-15	22.12.2015	3,01	22.06.12	8,50%	99,25	-0,00%	8,75%	8,56%	839	0,0	645	31 USD	/	Ba3	/ B+
РЖД-17	03.04.2017	4,26	03.10.12	5,74%	105,92	0,48%	4,36%	5,42%	381	-9,7	126	1 500 USD	BBB/	Baa1	/ BBB
РЖД-22	05.04.2022	7,62	05.10.12	5,70%	102,55	0,60%	5,36%	5,56%	431	-4,6	133	1 000 USD	BBB/	Baa1	/ BBB
СИНЕК-15	03.08.2015	2,79	03.08.12	7,70%	103,31	1,47%	6,52%	7,45%	616	-52,6	422	250 USD	/	Ba1	/ BBB-
Совкомфлот	27.10.2017	4,70	27.10.12	5,38%	94,50	0,63%	6,60%	5,69%	591	-11,7	285	800 USD	/	Ba2	/ BBB-

Источник: Bloomberg, Отдел исследований Альфа-Банка





## Информация

<b>Альфа-Банк (Москва)</b>	Россия, Москва, 107078, пр-т Академика Сахарова, 12
<b>Управление долговых ценных бумаг и деривативов</b>	Саймон Вайн, Руководитель Управления (+7 495) 745-7896
<b>Торговые операции</b>	Олег Артеменко, директор по финансированию (7 495) 785-74 05 Константин Зайцев, директор по торговым операциям (7 495) 785-74 08 Михаил Грачев, директор по торговым операциям (7 495) 785-74 04 Сергей Осмачек, трейдер (7 495) 783 51 02 Игорь Панков, директор по продажам (7 495) 786-48 92 Владислав Корзан, вице-президент по продажам (7 495) 783-51 03 Дэвид Мэтлок, директор по международным продажам (7 495) 783-50 29 Ольга Паркина, вице-президент по продажам (7 495) 785-74 09 Егор Романченко, специалист по продажам (7 495) 786-48 97
<b>Аналитическая поддержка</b>	Екатерина Леонова, старший аналитик по внутреннему долгу (7 495) 974-25 15 (доб. 8523) Татьяна Цилюрик, аналитик по внешнедолговым рынкам (7 495) 974-25 15 (доб. 7669) Станислав Боженко, Ph.D старший кредитный аналитик (7 495) 974-25 15 (доб. 7121)
<b>Долговой рынок капитала</b>	Александр Гуня, директор на долговом рынке капитала (7 495) 974-2515 доб. 6368/3437 Наталья Юркова, Старший менеджер (7 495) 785-9671

© Альфа-Банк, 2012 г. Все права защищены. Генеральная лицензия ЦБ РФ № 1326 от 29.01.1998 г.

Настоящий отчет и содержащаяся в нем информация являются исключительной собственностью Альфа-Банка. Несанкционированное копирование, воспроизводство и распространение настоящего материала, частично или полностью, в отсутствие разрешения Альфа-Банка в письменной форме строго запрещено.

Данный материал предназначен ОАО «Альфа-Банк» (далее – «Альфа-Банк») для распространения в Российской Федерации. Он не предназначен для распространения среди частных инвесторов. Несмотря на то, что приведенная в данном материале информация получена из источников, которые, по мнению Альфа-Банка, являются надежными, Альфа-Банк, его руководящие и прочие сотрудники не делают заявлений и не дают заверений ни в прямой, ни в косвенной форме, относительно своей ответственности за точность, полноту такой информации и отсутствие в данном материале каких-либо важных сведений. Любая информация и любые суждения, приведенные в данном материале, могут быть изменены без предупреждения. Альфа-Банк не дает заверений и не заявляет, что упомянутые в данном материале ценные бумаги и/или суждения предназначены для всех его получателей. Данный материал и содержащиеся в нем сведения носят исключительно информативный характер и не могут рассматриваться ни как приглашение или побуждение сделать оферту, ни как просьба купить или продать ценные бумаги или другие финансовые инструменты, или осуществить какую-либо иную инвестиционную деятельность. Альфа-Банк и связанные с ним компании, руководящие сотрудники и прочие сотрудники всех этих структур, в т.ч. лица, участвующие в подготовке и издании данного материала, могут иметь отношения с маркет-мейкерами, а иногда и выступать в качестве таковых, а также в качестве консультантов, брокеров или представителей коммерческого или инвестиционного банка в отношении ценных бумаг, финансовых инструментов или компаний, упомянутых в данном материале, либо входить в органы управления таких компаний. Ценные бумаги с номиналом в иностранной валюте подвержены колебаниям валютного курса, которые могут привести к снижению их стоимости, цены или дохода от вложений в них. Кроме того, инвесторы, вкладывающие средства в ценные бумаги типа АДР, стоимость которых изменяется в зависимости от курса иностранных валют, принимают на себя валютный риск. Инвестиции в России и в российской ценные бумаги сопряжены со значительным риском, поэтому инвесторы, прежде чем вкладывать средства в такие бумаги, должны провести собственное исследование и изучить экономические и финансовые показатели самостоятельно. Инвесторы должны обсудить со своими финансовыми консультантами риски, связанные с таким приобретением. Альфа-Банк и их дочерние компании могут публиковать данный материал в других странах. Поскольку распространение данной публикации на территории других государств может быть ограничено законом, лица, в чьем распоряжении окажется данный материал, должны быть информированы о таких ограничениях и соблюдать их. Любые случаи несоблюдения указанных ограничений могут рассматриваться как нарушение закона о ценных бумагах и других соответствующих законов, действующих в той или иной стране. **Примечание, касающееся законодательства США о ценных бумагах:** Данная публикация распространяется в США компанией Alforta Capital Markets, Inc. (далее «Alforta»), являющейся дочерней компанией Альфа-групп, постольку, поскольку это разрешено законодательством США по ценным бумагам и другими соответствующими законами и положениями. В этой связи Alforta несет ответственность за содержание данного исследования. Лица на территории США, получившие данную публикацию и желающие осуществить сделку с той или иной ценной бумагой или финансовым инструментом, анализируемым в ней, должны делать это только после уведомления об этом представителя Alforta в США. Любые случаи несоблюдения данных ограничений могут рассматриваться как нарушение законодательства США о ценных бумагах.